



JAARRAPPORT 2022



Inhoud

Bestuursverslag

Voorwoord	3
Activiteitenverslag	5

Jaarrekening

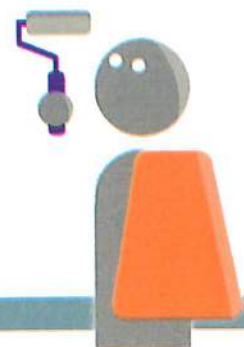
Balans per 31 december 2022	14
Staat van baten en lasten over 2022	16
Grondslagen voor de waardering	17
Toelichting op de balans per 31 december 2022	19
Toelichting op de staat van baten en lasten over 2022	21

Overige gegevens

Bestuursverklaring	25
--------------------	----



BESTUURSVERSLAG 2022



Voorwoord bestuur jaarverslag 2022 Present

We zijn erg blij dat we in 2022, komende vanuit de Corona periode, de stijgende lijn van meer projecten en meer vrijwilligers hebben kunnen doortrekken. In 2020 werden we noodgedwongen stilgezet door Corona. Vanaf 2021 hebben we dit kunnen ombuigen en doortrekken in 2022.

Het aantrekken van meer vrijwilligers, met name projectleiders, is een uitdaging in deze krapte op de arbeids- en vrijwilligersmarkt. We zien dat als ze meegedraaid hebben met Present projecten een stimulans is tot meer participatie in de samenleving. Naast het bieden van passende ondersteuning draagt de inzet van vrijwilligers in de praktische en sociale projecten bij aan de doelstelling dat inwoners in toenemende mate zorgdragen voor elkaar. In bijna alle gevallen zien we dat de hulp die we bieden een positieve impact heeft voor de betreffende bewoner.

Samen met 680 vrijwilligers (!) hebben we in 2022 onze medeburgers kunnen helpen met in totaal 138, merendeels praktische, projecten!

We hebben hard gewerkt om het bedrijsvennetwerk te vergroten. We hebben bedrijven verschillende mogelijkheden aangeboden om hun maatschappelijke betrokkenheid vorm te geven. Dit door inzet van medewerkers/team van deze bedrijven bij Present projecten. De ambitie is dat het succes van Brainport ook een succes kan worden van ons allemaal in Eindhoven! Present kan daarbij een belangrijke rol spelen, juist omdat Present bruggen slaat tussen mensen die hulp nodig hebben en mensen en organisaties die hulp kunnen bieden.

In 2022 hebben we ook weer mogen werken aan de organisatie. Allen hebben we op onze eigen manier een rol daarin mogen vervullen en hebben we elkaar mogen versterken en ondersteunen, daarvoor dank! We namen eind 2022 afscheid van 1 bestuurder, maar zijn ook erg blij met de versterking in het bestuur vanaf 2023!

In het jaarverslag leggen we als bestuur graag verantwoording af over de activiteiten die we georganiseerd en uitgevoerd hebben. Naast de financiën vinden we het belangrijk om een terugkoppeling te geven over ons werk wat we hebben mogen verrichten samen met heel veel vrijwilligers voor de mensen in Eindhoven die hulp nodig hebben.

Veel dank aan alle vrijwilligers én aan het team van Present Eindhoven dat continue alles uit de kast heeft gehaald om de projecten mogelijk te maken.

Voor 2023 streven we naar een verdere groei van de vrijwilligers en betrokkenheid van het bedrijfsleven en gemeente Eindhoven. Met als doel met een praktische bijdrage van grote betekenis te zijn voor medeburgers in Eindhoven.

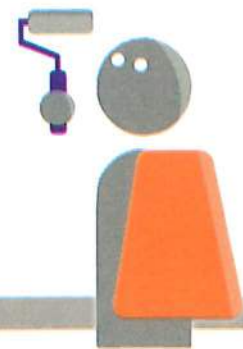
Namens bestuur Present Eindhoven
Hans Meeske



J.A. Meeske



ACTIVITEITENVERSLAG 2022



Activiteitenverslag 2022

Present Eindhoven: de organisatie in 2022

De organisatie

Stichting Present Eindhoven bestond in 2022 uit een bestuur, een operationeel team en een financieel medewerker die als zzp'er de organisatie ondersteunde. De algemeen coördinator van Present gaf leiding aan het operationele team en was de schakel tussen bestuur en team. De kern van het operationele team werd gevormd door betaalde krachten (1,1 fte), die naast hun betaalde uren ook nog een aanzienlijk aantal uren op vrijwillige basis investeerden.

In 2022 werd het kernteam bijgestaan door 10 vrijwillige projectbegeleiders. Samen met het kernteam zijn de vrijwillige projectbegeleiders verantwoordelijk voor de organisatie en begeleiding van de projecten.

Vanwege ziekte van de algemeen coördinator en van een van de andere kernteamleden was tot en met eind juli voor een aantal uren vervanging geregeld.

Het bestuur

Het bestuur bestond uit:

- Hans Meeske (voorzitter)
- Rolf Derks (penningmeester)
- Marjolein Battjes (secretaris)
- Jeanny van den Berg (algemeen lid)
- Wilm Vervoort (algemeen lid)

Het bestuur heeft 5 keer vergaderd, deels in aanwezigheid van de coördinator. Daarnaast hebben bestuur en operationeel team aan het begin van het jaar samen vergaderd over de uitwerking van het jaarplan 2022.

Present Eindhoven en projecten en vrijwillige inzet in 2022

Inzet vrijwilligers en projecten

In 2022 hebben 138 groepen vrijwilligers 138 projecten uitgevoerd. Daarbij zijn 680 vrijwilligers ingezet die samen 3500 uur hebben geïnvesteerd in de uitvoering van de projecten.

Voorbereiding en uitvoering

Bij de voorbereiding en uitvoering van de projecten waren, naast de vrijwilligers die de projecten uitvoerden, 10 vaste vrijwilligers betrokken, die samen ook nog 610 uur hebben geïnvesteerd in de voorbereiding van een groot aantal projecten en het begeleiden van groepen.

De feiten en cijfers

Van de 138 groepen zijn er 133 in Eindhoven ingezet. De overige 5 zijn ingezet in de randgemeenten; 4 in Veldhoven en 1 in Waalre. Van de 5 groepen vrijwilligers die in de randgemeenten actief waren voerden 2 een sociaal project uit. De overige 3 groepen vrijwilligers die in de randgemeenten praktische hulp boden in en rond een woonhuis waren actief in panden van woningcorporaties die onze activiteiten financieel ondersteunen.

Soorten projecten (praktische/sociale)

Sociale projecten:

16 van de 138 projecten waren sociale projecten of praktische projecten in een locatie of op het

terrein van een instelling. Bij de sociale projecten organiseerden of ondersteunden vrijwilligers een gezellige activiteit voor bewoners die in een instelling verblijven.

Praktische projecten:

Van de 138 projecten hebben vrijwilligers 122 keer praktische hulp geboden. De 122 groepen, die een praktisch project uitgevoerd hebben, zijn op 82 verschillende adressen ingezet. Op een aantal adressen werd dus meerdere keren een groep ingezet. Dit was bijvoorbeeld het geval als er geschilderd moest worden en een vloer moest worden gelegd.

De 680 vrijwilligers die ingezet zijn bij de 82 particuliere huishoudens hebben 128 inwoners geholpen waaronder 38 kinderen. Ook dit jaar ging het vaak om 1-persoon-huishoudens en vaak om een alleenstaande moeder met kinderen.

In alle gevallen geldt dat er hulp nodig was i.v.m. achterstallig onderhoud van huis of tuin of een verhuizing. Ook waren de hulpontvangers in alle gevallen afhankelijk van hulp van vrijwilligers vanwege gebrek aan geld en een netwerk waar zij een beroep op konden doen. Naast gebrek aan geld en netwerk spelen vaak ook andere omstandigheden een rol. Zie het schema hieronder.

Hulpontvangers; aantallen en omstandigheden praktische projecten

Hulpontvangers	Omstandigheden : aantal adressen
Totaal aantal inwoners: 128, 90 volwassenen en 38 kinderen aantal adressen: 82	Voor de hulpontvangers op alle 82 adressen geldt dat zij vanwege gebrek aan geld en netwerk hulp nodig hadden. Daarnaast was vaak sprake van bijkomende problematiek.
alleenstaande vrouwen: 49 kinderen: 30 (20 adressen)	Alleen gebrek aan geld en netwerk: 14 Verblijf in opvang: 9 Fysieke, psycho-sociale of verstandelijke beperking: 28 Dubbele bijkomende problematiek (opvang en beperking): 2
alleenstaande mannen: 25 kinderen: 2 (2 adressen)	Verslaving: 3 Fysieke, psycho-sociale of verstandelijke beperking: 22
samenwonende partners: 16 (verdeeld over 8 adressen) kinderen: 6 (2 adressen)	Fysieke, psycho-sociale of verstandelijke beperking: 8

Het resultaat van inzet van vrijwilligers is altijd een verbetering van de woonsituatie. Verderop wordt nog nader ingegaan op het effect en de impact van de inzet van Present.

Van de 122 praktische projecten werd het merendeel van de hulpvragen (68) ingediend en/of ondersteund door een generalist van WIJindhoven. Naast WIJindhoven deden ook hulpverleners die verbonden zijn aan eerste of tweede lijn organisaties een beroep op Present. Van de resterende 54 hulpvragen waren er 13 afkomstig van Neos, 9 van Lunetzorg, 7 van GGzE en 3 van het Leger des Heils en 3 van St. Annaklooster. De overige 19 werden ingediend door 13 verschillende organisaties. In een aantal gevallen was naast de organisatie die de hulp aanvraag ook nog een andere organisatie betrokken.

Kenmerkend voor de praktische projecten die we uitvoeren is dat de hulpvraag is ingebed in een hulpverleningstraject van een andere organisatie, waarbij de inzet van Present helpt om de gestelde doelen te bereiken. Dit zorgt ervoor dat de inzet van Present bijdraagt aan een lange termijn oplossing. Ook voor de vrijwilligers die de hulp verlenen, geeft deze aanpak het vertrouwen dat hun tijdelijke inzet ertoe doet omdat er sprake is van samenkracht.

De meerwaarde van de inzet van Present, bijvoorbeeld t.o.v. een klusbedrijf of hovenier, is dat Present inwoners die hulp nodig hebben naar vermogen, maar bij voorkeur actief, betreft bij de voorbereiding en uitvoering van de projecten. Vanwege de problematiek van de inwoners vraag dit wel een zorgvuldige voorbereiding en begeleiding van zowel inwoners die hulp nodig hebben als vrijwilligers die hulp bieden.

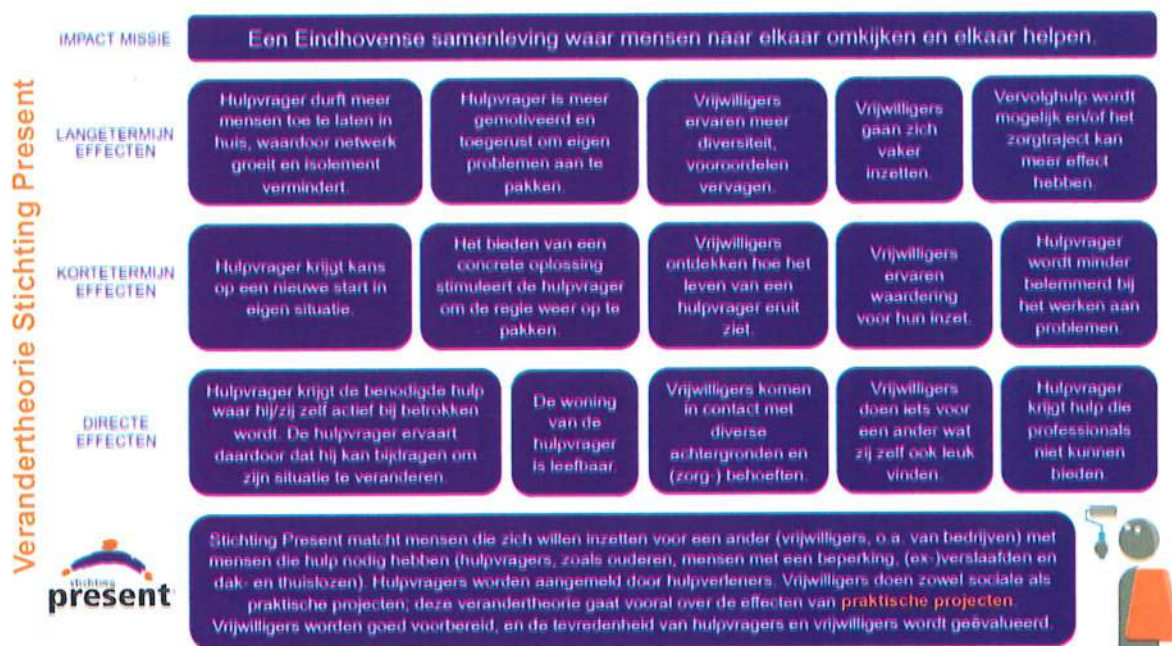
Het aanbod van Present is ook opgenomen in de Steunwijzer wat zelden leidt tot concrete hulpvragen van inwoners. Dit is ook logisch omdat hulpvragen vrijwel altijd gemeld worden door hulpverleners.

Interventies, resultaten, effecten en impact voor inwoners en vrijwilligers

1. Naast het bieden van **passende ondersteuning**, draagt de inzet van de vrijwilligers in de praktische en sociale projecten bij aan de doelstelling dat inwoners **in toenemende mate zorg dragen voor elkaar**.
2. De praktische hulp die geboden wordt bestaat uit een korte afgeronde interventie die bedoeld is om **de zelfredzaamheid van de inwoner(s) te versterken**. In bijna alle gevallen is deze interventie geen op zichzelf staande actie maar **onderdeel van een traject** waarbij mensen ondersteund worden om zelfredzaam te zijn en mee te kunnen doen in onze samenleving. In de praktijk worden bijna alle hulpvragen aangemeld door generalisten van WJJeindhoven en door hulpverleners van eerste- en tweedelijnsorganisaties die al bij een inwoner betrokken zijn.
3. De hulp die vrijwilligers bieden stelt ouderen en mensen met een beperking in staat om **(langer) zelfstandig te wonen**. Ook helpen vrijwilligers mensen die in een opvanglocatie verblijven met het maken van een **nieuwe start** in een eigen huis door hen te helpen dit huis bewoonbaar te maken. Denk bijvoorbeeld aan vrouwen die na huiselijk geweld, vaak met hun kinderen, in een Blijf van m'n lijfhuis verblijven. Tot slot wordt hulp van vrijwilligers soms ook ingezet om inwoners te helpen met het opknappen en/of opruimen van hun huis om zo een nieuwe start mogelijk te maken en **om terugval te voorkomen** na een periode van verslaving.
4. Inwoners met een verwaarloosd huis schamen zich vaak voor de situatie en isoleren zich van hun omgeving. Door hen te helpen **voorkomen** we **sociaal isolement** of dragen eraan bij om dit te **doorbreken**.
5. Doordat wij de inwoners die wij helpen zo veel mogelijk **actief** bij de projecten **betrekken**, ervaren zij in veel gevallen dat zij zelf kunnen bijdragen om hun situatie te veranderen. Regelmatig horen we dat door de inzet van vrijwilligers bewoners zelf **in beweging** zijn gekomen en dit na het vertrek van de vrijwilligers zijn gebleven.
6. In bijna alle gevallen heeft de hulp die wij bieden een **lange termijn effect**. Met een groep vrijwilligers maken we in korte tijd het verschil. In een aantal gevallen, zoals bij vervuilde huishoudens of een verwaarloosde tuin, maken we de weg vrij voor een vervolg waarbij door een andere organisatie ondersteuning wordt geboden om het huishouden of de tuin op orde te houden. Een groep vrijwilligers zorgt er voor dat **een vervolgtraject** mogelijk wordt.

7. Door de manier van werken levert Present ook een belangrijke **bijdrage aan de participatie** van inwoners in Eindhoven. De drempel voor vrijwilligers om mee te doen is laag omdat zij geen structurele verplichtingen aangaan. Zij geven aan wat zij willen doen, op welk moment zij beschikbaar zijn en hoeveel tijd zij willen investeren. Hierdoor zijn ook inwoners met veel verplichtingen en weinig vrije tijd in staat om mee te doen.
8. Ons vrijwilligersbestand is een afspiegeling van de samenleving. Een groot deel van onze vrijwilligers heeft binding met een van de kerken met wie Present een goede band onderhoudt. Deze **kerken** leveren niet alleen groepen vrijwilligers maar ondersteunen Present ook financieel. Ook **studenten** van verschillende verenigingen zetten zich regelmatig in en voeren projecten uit. En tenslotte maken ook **bedrijven** gebruik van de mogelijkheden die Present biedt om hun maatschappelijke betrokkenheid vorm te geven. Een aanzienlijk deel van de vrijwilligers komt dan ook uit de bedrijven.
9. Na afloop van een project evalueren wij met de deelnemers. Bijna alle vrijwilligers geven aan de activiteiten als **positief en zinvol** te ervaren. Deelname is vaak een stimulans om (meer) te participeren in de samenleving.

Onderstaand schema is resultaat van deelname aan het traject 'Zicht op Impact'. Dit traject maakt deel uit van het programma Sociale Veerkracht van provincie Brabant. Het schema geeft de effecten weer van een project voor hulpvragers en hulpbieders.



Present Eindhoven en vrijwilligers in 2022

Wij kennen 5 soorten vrijwilligers:

- Bestuursleden;
- Vrijwilligers die projecten uitvoeren;
- Projectbegeleiders;
- Vrijwilligers met een specifieke taak zoals het bijhouden van het registratiesysteem.
- Daarnaast kennen we vaste contactpersonen die schakel zijn tussen Present en (een van) de kerken in Eindhoven.

Omdat Present Eindhoven voor het grootste gedeelte afhankelijk is van vrijwilligers waren er ook voor 2022 activiteiten gepland die bijdragen aan deskundigheidsbevordering en het inspireren en motiveren van vrijwilligers. Een deel van deze activiteiten is met name bedoeld voor vrijwilligers die structureel betrokken zijn of regelmatig projecten uitvoeren. Alle vrijwilligers die dat willen ontvangen de nieuwsbrief.

Activiteiten 2022 t.b.v. vrijwilligers	Informatieve bijeenkomst rond maaltijd	Intervisie, 1x p.j.	Nieuwsbrief, 2 x p.j.	Eindejaar-attentie
Bestuursleden	+		+	+
Vrijwilligers die projecten uitvoeren	+		+	+
Projectbegeleiders	+	+	+	+
Vrijwilligers met specifieke taak	+	+	+	+
Contactpersonen kerken	+		+	

Present Eindhoven: samenwerking en afstemming met partners in 2022

Samenwerking met professionele en informele organisaties op het gebied van zorg, welzijn en wonen:

In 2022 werkten we bij de organisatie van de praktische projecten samen met 19 verschillende maatschappelijke organisaties, die allemaal behoren tot de eerste of tweede lijn. Door deze samenwerking maakt de eenmalige inzet van Present onderdeel uit van een langdurig traject dat uitgevoerd wordt door WIJeindhoven en/of een instelling uit de eerste of tweedelijnszorg.

De vrijwilligersorganisatie die actief zijn op het gebied van informele zorg en een stedelijk aanbod hebben, werken samen binnen een samenwerkingsverband, SIZO genaamd. Tot SIZO behoren naast Present, VHE, Humanitas, MEE, Zelfhulpnetwerk en Mantelzorg Verlicht. In 2022 hebben de SIZO partners campagne gevoerd onder de noemer *Hulp Nodig ?!* om zo inwoners te bereiken die wel een steuntje in de rug kunnen gebruiken en inwoners te bereiken die hulp willen bieden. Dit is op verschillende manieren gedaan. Zo zijn we de wijk in gegaan met de buurtbus om met mensen in gesprek te gaan. Daarnaast is er aan deze campagne door de verschillende organisaties op social media aandacht besteed. Ook WIJeindhoven is hierbij betrokken. De campagne loopt door in begin 2023.

Sizo heeft ook nauw contact met de gemeente. De betreffende beleidsmedewerker sluit bij de meeste overleggen aan en zo worden de verschillende ontwikkelingen binnen de organisaties en de gemeente gedeeld en gekeken waar en hoe we samen op kunnen trekken.

Naast samenwerking binnen SIZO werken we ook regelmatig samen met Stichting Anders. Deze organisatie heeft contacten met bedrijven die bereid zijn om gratis diensten of producten te leveren die nodig zijn om hulp te kunnen bieden bij het verbeteren van een bestaande woonsituatie of een verhuizing.

Samenwerking met woningcorporaties:

Naast de al genoemde samenwerking met maatschappelijke organisaties, waaronder WJJeindhoven en de samenwerking met andere organisaties op het gebied van informele zorg, hebben we in 2022 ook samengewerkt met de Eindhovense woningcorporaties: Woonbedrijf, Wooninc., 'thuis en Trudo. Vrijwilligers van Present helpen huurders die van hulp van vrijwilligers afhankelijk zijn met het onderhoud van hun huis of tuin of bij een verhuizing. De woningcorporaties ondersteunen Present met een bijdrage per project dat wij uitvoeren in een pand van de betreffende corporatie.

Samenwerking met bedrijven

De samenwerking met bedrijven hebben we in 2022 op verschillende manieren vorm gegeven. We hebben bedrijven via warme contacten benaderd om te vertellen wat we doen en te bekijken of we een partnerschap kunnen aangaan. Hier hebben we verschillende opties voor, zodat ieder kan aansluiten op een manier die past. Daarnaast richten we ons op de inzet van medewerkers van bedrijven bij inwoners van Eindhoven en zorginstellingen.

Benaderen bedrijven

We merken dat het goed werkt om via warme contacten bij een bedrijf binnen te komen. Naast de bestaande partners hebben we in 2022 vijf nieuwe bedrijven aan ons weten te binden en hebben we andere contacten opgedaan. Om een idee te geven: Er is een nieuwe financiële partner, een marketing en communicatie bureau wat met ons mee heeft gedacht, een fotografe die foto's heeft gemaakt en we hebben een bijdrage van een fonds gekregen. Daarnaast hebben we een presentatie bij een Rotary gegeven. Zij gaan in 2023 de handen uit de mouwen steken. Ook zijn we via een warm contact gevraagd om deel te nemen aan een brainstorm over een platform binnen de Brainport regio waar bedrijven en maatschappelijke organisaties elkaar makkelijker kunnen vinden.

Naast deze warme contacten hebben we geïnvesteerd in het vinden van een gesponsorde werkplek. Dit is gelukt bij Microlab. Zij zijn een *impact office* begonnen waar een aantal stichtingen gebruik van mogen maken. Stichting Present is hier één van.

Bij een van onze vaste partners hebben we een stand gehad op hun 'Volunteer Fair' en hier hebben we veel medewerkers enthousiast kunnen maken om de handen uit de mouwen te steken.

Inzet medewerkers bedrijven bij projecten:

In 2022 zijn er weer heel wat medewerkers van bedrijven aan de slag gegaan bij de uitvoering van projecten. De coronaregels werden bij de meeste bedrijven afgezwakt/afgeschaft en dat maakt dat teams weer de mogelijkheid hebben om samen een activiteit te ondernemen.

Medewerkers van onze vaste partners ASML, Mazars (tijdens hun community day) en Bizzomate hebben veel werk verzet. De reacties die we van de groepen krijgen zijn positief en de vrijwilligers ervaren het als een leuke en zinvolle dag. Zie voor voorbeelden ook onze [LinkedIn Pagina](#).

Naast bestaande waren er ook heel wat 'nieuwe' bedrijven die eenmalig aan de slag wilden in de vorm van een teamuitje of om als bedrijf hun maatschappelijke betrokkenheid handen en voeten te geven.

Het is goed te merken dat groepen, vooral binnen een bedrijf, elkaar enthousiasmeren en ons weten te vinden. Ook de verhalen op LinkedIn zorgen ervoor dat meer mensen zien wat je in één dag voor verschil kan maken.

Present Eindhoven en zichtbaarheid/communicatie

Communicatie

Als Present vinden we het belangrijk om te laten zien wat we doen en welke impact dit heeft. Dat je in 1 dag echt een verschil kunt maken. Op veel plekken waar we voor het eerst komen en in gesprekken, horen we namelijk vaak terug: 'we hadden nog nooit van jullie gehoord, wat doen jullie een goed werk!'.

Op social media delen we verhalen over de projecten die we doen. We vertellen hier in welke situaties we hulp bieden, welke impact dit maakt en hoe leuk het ook is om je een dag voor een ander in te zetten. We krijgen hier leuke reacties op. En we merken ook dat dit weer andere enthousiasmeert om ook de handen uit de mouwen te steken.

Verder hebben we in 2022 aandacht besteed aan onze projectbegeleiders. We hebben een fotografe bereid gevonden om mooie foto's van hen te maken en ze zijn geïnterviewd. Samenvattingen van de interviews en de foto's hebben we op social media en op onze website gedeeld. Het doel hiervan was tweeledig: we wilden onze projectbegeleiders in het zonnetje zetten. Zij zijn vaak onzichtbaar bij onze projecten en tegelijk onmisbaar. Dat wilden we laten zien. Daarnaast zoeken we nieuwe projectbegeleiders en helpen deze presentaties ons mogelijk bij het werven van nieuwe vrijwilligers. Om een nog breder publiek te bereiken heeft er op 7 december, de nationale vrijwilligersdag, ook in het Groot Eindhoven een artikel over onze projectbegeleiders gestaan.

Verder hebben we op het gebied van communicatie nog verschillende acties ondernomen, zoals:

- Vernieuwing van de website;
- Plaatsing van een artikel in een grote Informele zorgkrant die in Eindhoven op grote schaal is verspreid;
- Deelnamen aan fototentoonstelling Stadpareltjes van Eindhoven Doet met 3 verschillende projecten waardoor de diversiteit van het vrijwilligerswerk mooi in beeld is gebracht. Deze tentoonstelling loopt ook in 2023 door;
- Versturen van nieuwsbrieven.

Present Eindhoven en organisatieontwikkeling in 2022

In 2020 hebben bestuur en team nagedacht over de stappen die nodig zijn om groei mogelijk te maken en te komen tot een duurzame, toekomstbestendige organisatie.

Om dit te bereiken is in 2021 een tweede coördinator aangesteld die samen met de eerste coördinator verantwoordelijk is voor het matchen van vraag en aanbod. Een belangrijke stap om de continuïteit van het primaire proces te waarborgen.

Om verdere groei en ontwikkeling mogelijk te maken is er in 2022 structureel aandacht besteed aan het betrekken van bedrijven bij Present. Dit heeft geleid tot 5 nieuwe partners en verschillende bedrijven die zich eenmalig hebben ingezet of hun expertise hebben gedeeld.

Ook aan de profilering van Present is ruim aandacht besteed. Door effectiever gebruik te maken van sociale media als Facebook en LinkedIn is het aantal volgers aanzienlijk gestegen en staat Present prominenter op de kaart in Eindhoven. Ook in de samenwerking met SIZO en de Reuringdienst stond in 2022 de herkenbaarheid en vindbaarheid van de organisaties op het gebied van informele zorg centraal.

In de loop van 2022 constateren we een toename van het aantal vrijwilligers dat zich meldt om projecten uit te voeren. Daarentegen neemt het aantal vrijwillige projectbegeleiders af. Op dit moment zijn van de 10 vrijwillige projectbegeleiders nog maar 4 intensief betrokken. Dat betekent dat we hard op zoek zijn naar nieuwe wegen om extra projectbegeleiders te vinden en te binden want voldoende projectbegeleiders is ook een belangrijke voorwaarde voor een toekomstbestendig Present.

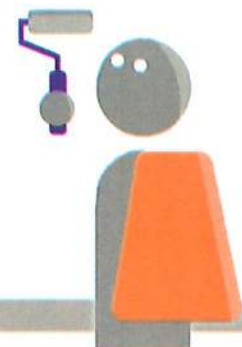
Vooruitblik

Vol vertrouwen zijn we begonnen aan een nieuw jaar waarin we samen met onze vrijwilligers en partners weer een vangnet vormen voor mensen die van hulp van vrijwilligers afhankelijk zijn.

Uitdagingen voor 2023 zijn het werven van minimaal 5 extra projectbegeleiders, het verbreden en verdiepen van relaties met bedrijven en het vergroten van de bekendheid van Present in Eindhoven waarbij het vinden van extra projectbegeleiders met stip bovenaan ons verlanglijstje staat.



JAAARREKENING 2022



Balans per 31 december 2022
(Na resultaatbestemming)

	<u>31 dec 2022</u>		<u>31 dec 2021</u>	
	€	€	€	€
ACTIVA				
Vaste activa				
Materiële vaste activa				
Inventaris	<u>1.425</u>		<u>1.912</u>	
		1.425		1.912
Vlottende activa				
Vorderingen en overlopende activa				
Debiteuren	8.360		7.300	
Overige vorderingen	<u>3.827</u>		<u>6.947</u>	
		12.187		14.247
Liquide middelen		73.063		63.685
		<u>86.675</u>		<u>79.844</u>

Balans per 31 december 2022
(Na resultaatbestemming)

	<u>31 dec 2022</u>		<u>31 dec 2021</u>	
	€	€	€	€
PASSIVA				
Vermogen				
Continuïteitsreserve	58.232		49.700	
Bestemmingsfonds	<u>2.500</u>		<u>2.500</u>	
		60.732		52.200
Kortlopende schulden				
Vooruitontvangen bedragen	4.301		4.413	
Schulden aan leveranciers	1.662		4.954	
Belastingen en premies sociale verzekeringen	3.541		2.925	
Pensioenpremies	1.123		0	
Overige schulden	<u>15.316</u>		<u>15.352</u>	
		25.943		27.644
		<u>86.675</u>		<u>79.844</u>

Staat van baten en lasten over 2022

	Begroting 2022	Realisatie 2022	Realisatie 2021
	€	€	€
Opbrengsten			
Opbrengsten	138.490	126.006	116.875
Saldo overige baten	138.490	126.006	116.875
Totaal baten	138.490	126.006	116.875
Lasten			
Lonen en salarissen	70.715	67.426	64.134
Sociale lasten	12.549	11.327	11.871
Pensioenen	6.306	6.906	7.162
Overige personeelskosten	14.350	14.450	19.413
Afschrijvingen materiële vaste activa	400	487	349
Huisvesting	1.550	1.137	780
Kantoorkosten	1.150	868	1.777
Communicatiekosten	3.500	1.442	401
Activiteitskosten	850	388	636
Algemene kosten	16.787	12.706	15.979
Totaal lasten	128.157	117.137	122.502
	10.333	8.869	-5.627
Financiële baten & lasten	-275	-337	-270
Saldo van baten en lasten	10.058	8.532	-5.897
Resultaatbestemming			
Onttrekking/toevoeging continuïteitsreserve		8.532	-5.897
Toevoeging/onttrekking bestemmingsfonds		0	0
		8.532	-5.897

Grondslagen voor de waardering

Algemeen

De jaarrekening is opgesteld in overeenstemming met de bepalingen in de Richtlijnen voor de jaarverslaggeving 640 Organisaties-zonder-winststreven, voor kleine rechtspersonen.

De waardering van activa en passiva en de bepaling van het resultaat vinden plaats op basis van historische kosten. Tenzij bij de desbetreffende grondslag voor de specifieke balanspost anders wordt vermeld, worden de activa en passiva opgenomen tegen nominale waarde.

Baten en lasten worden toegerekend aan het jaar waarop ze betrekking hebben. Winsten worden slechts opgenomen voor zover zij op balansdatum zijn gerealiseerd. Verplichtingen en mogelijke verliezen die hun oorsprong vinden voor het einde van het verslagjaar, worden in acht genomen indien zij voor het opmaken van de jaarrekening bekend zijn geworden.

Vergelijking met voorgaand jaar

De gehanteerde grondslagen van waardering en van resultaatbepaling zijn ongewijzigd ten opzichte van het voorgaande jaar.

Grondslagen voor de waardering van activa en passiva

Materiële vaste activa

De materiële vaste activa worden gewaardeerd op verkrijgingprijs, verminderd met de cumulatieve afschrijvingen. De afschrijvingen worden gebaseerd op de geschatte economische levensduur en worden berekend op basis van een vast percentage van de verkrijgingprijs, rekening houdend met eventuele residuwaarde. Er wordt afgeschreven vanaf het moment van ingebruikname. De afschrijving op inventaris bedraagt 5 jaar

Vorderingen

De vorderingen worden opgenomen tegen nominale waarde.

Noodzakelijk geachte voorzieningen voor het risico van oninbaarheid worden in mindering gebracht. Deze voorzieningen worden bepaald op basis van individuele beoordeling van de vorderingen.

Kortlopende schulden

De kortlopende schulden betreffen de schulden met een looptijd van korter dan één jaar.

Deze worden, voor zover niet anders vermeld, gewaardeerd tegen nominale waarde.

Grondslagen voor de waardering

Grondslagen voor bepaling van het resultaat

Algemeen

Het saldo van baten en lasten wordt bepaald als het verschil tussen aan het boekjaar toe te rekenen baten inclusief subsidies, donaties en interest en de aan het boekjaar toe te rekenen lasten. De baten worden verantwoord in het jaar waarin zij zijn gerealiseerd; lasten reeds zodra zij voorzienbaar zijn.

Periodiek betaalbare beloningen

Lonen, salarissen en sociale lasten worden op grond van de arbeidsvoorwaarden verwerkt in de winst-en-verliesrekening voor zover ze verschuldigd zijn aan werknemers.

Overheidssubsidies

Exploitatiesubsidies worden als bate verantwoord in de winst-en-verliesrekening in het jaar waarin de gesubsidieerde kosten zijn gemaakt of opbrengsten zijn gederfd, of wanneer een gesubsidieerd exploitatietekort zich heeft voorgedaan. De baten worden verantwoord als het waarschijnlijk is dat deze worden ontvangen en Stichting Present Eindhoven de condities voor ontvangst kan aantonen.

Netto baten

Onder netto baten wordt verstaan de opbrengst van de in het verslagjaar geleverde goederen en verleende diensten onder aftrek van kortingen en de over de baten geheven belastingen.

Opbrengsten voortvloeiend uit de verkoop van goederen worden verantwoord op het moment dat alle belangrijke rechten op economische voordelen alsmede alle belangrijke risico's zijn overgegaan op de koper. De kostprijs van deze goederen wordt aan dezelfde periode toegerekend.

Opbrengsten van diensten worden opgenomen naar rato van de mate waarin de diensten zijn verricht. De kostprijs van deze diensten worden aan dezelfde periode toegerekend.

Subsidies

Subsidies worden verantwoord in het jaar waarin de subsidies zijn ontvangen of de periode waaraan de subsidies kunnen worden toegerekend.

Toelichting op de balans per 31 december 2022

Materiële vaste activa

Een overzicht van de materiële vaste activa is onderstaand opgenomen:

	<u>2022</u>
	€
Inventaris	
Aanschaffingen	4.888
Cum. afschrijving	<u>-2.976</u>
Boekwaarde begin	1.912
(Des)investeringen	0
Afschrijvingen	<u>-487</u>
Mutaties	-487
Boekwaarde einde	<u>1.425</u>
Afschrijvingspercentage :	20%

Vorderingen en overlopende activa

	<u>31 dec 2022</u>	<u>31 dec 2021</u>
	€	€
Debiteuren		
Handelsdebiteuren	<u>8.360</u>	<u>7.300</u>
	8.360	7.300

De totale debiteurenstand bedraagt € 8.360 waarvan € 8.000 voor facturen aan Woningcorporaties voor in kwartaal vier uitgevoerde projecten. Ook staat er nog € 360 uit voor een factuur aan ASR voor projectkosten. Na balansdatum zijn al deze facturen voldaan.

Overige vorderingen

Vooruitbetaalde kosten	0	319
Te ontvangen bedragen	0	2.854
Te ontvangen subsidie	<u>3.827</u>	<u>3.774</u>
	3.827	6.947

Liquide middelen

	<u>31 dec 2022</u>	<u>31 dec 2021</u>
	€	€
ING rekening-courant	34.904	25.526
ING spaarrekening	<u>38.159</u>	<u>38.159</u>
	73.063	63.685

Toelichting op de balans per 31 december 2022

Vermogen

	<u>2022</u>	<u>2021</u>
	€	€
Continuïteitsreserve		
Beginsaldo	49.700	55.597
Bestemming resultaat boekjaar	<u>8.532</u>	<u>-5.897</u>
	58.232	49.700

De continuïteitsreserve betreft een beperkt besteedbare reserve om voor de toekomstige projecten te garanderen dat verplichtingen ten aanzien van medewerkers ten minste een half tot één jaar voldaan kunnen worden.

Het resultaat over het jaar 2022 van € 8.532 is toegevoegd aan de continuïteitsreserve.

	<u>2022</u>	<u>2021</u>
	€	€
Bestemmingsfonds		
Beginsaldo	2.500	2.500
Bestemming resultaat boekjaar	<u>0</u>	<u>0</u>
	2.500	2.500

Dit fonds is gevormd vanuit bestemde giften en wordt gemuteerd vanuit deze bestemming, aan gerelateerde projecten.

Kortlopende schulden

	<u>31 dec 2022</u>	<u>31 dec 2021</u>
	€	€
Vooruitontvangen bedragen		
Vooruitontvangen bedragen	<u>4.301</u>	<u>4.413</u>
	4.301	4.413

De vooruit ontvangen bedragen per ultimo december zijn € 4.301. Dit betreft € 509 van DOE project en € 3.792 van Stichting Thomas van Villanova voor E-team kosten.

Schulden aan leveranciers

Crediteuren	<u>1.662</u>	<u>4.954</u>
	1.662	4.954

Belastingen en premies sociale verzekeringen

Loonheffing	3.541	2.855
Af te dragen PAWW premie	<u>0</u>	<u>70</u>
	3.541	2.925

Pensioenpremies

Pensioenpremies	<u>1.123</u>	<u>0</u>
	1.123	0

Overige schulden

Reservering loopbaanbudget	2.145	1.109
Reservering IKB	261	0
Reservering vakantiegeld	3.100	3.016
Reservering vakantiedagen en overuren	9.309	9.359
Nog te betalen kosten	<u>501</u>	<u>1.868</u>
	15.316	15.352

Toelichting op de staat van baten en lasten over 2022

	Begroting 2022	Realisatie 2022	Realisatie 2021
	€	€	€
Opbrengsten			
Bijdrage woningcorporaties	36.000	28.000	30.000
Subsidie gemeente	76.990	76.537	75.480
Fondsbijdrage	5.000	6.000	1.150
Opbrengst bedrijven	12.500	8.496	4.430
Fannoten	2.000	650	450
Giften en donaties	6.000	6.323	6.406
Gemeente Eindhoven afrekening subsidie vorig boekjaar	0	0	-1.041
	138.490	126.006	116.875

Opbrengsten

De totale opbrengsten in dit jaar bedragen € 126.006 t.o.v. een budget van € 138.490. De bijdrage van woningcorporaties bedraagt € 28.000 en blijft € 8.000 achter bij het budget.

In 2022 hebben we in totaal 138 projecten opgeleverd waarvan 122 praktische - en 16 sociale projecten. Het budget was 160 projecten, waarvan 128 praktische - en 32 sociale projecten. In het laatste kwartaal zijn 48 projecten uitgevoerd wat zelfs boven het niveau van "voor corona" is.
(Inhaalslag)

De Fondsbijdrage is € 6.000 geweest (budget € 5.000). Fondsbedragen zijn ontvangen van DELA, SIZO en G.G.D. Baron van Hardenbroek. De bijdrage bedrijven is op € 8.496 uitgekomen (budget € 12.500). De achterblijvende opbrengst bedrijven wordt vnl. veroorzaakt doordat er in de eerste 6 maanden geen enkel bedrijfsproject is uitgevoerd in verband met corona beperkende maatregelen.

Lonen en salarissen

Brutolonen en salarissen	58.931	59.218	67.730
Reservering vakantiegeld	4.714	4.748	5.098
Uitkering ziektekostenverzekering/UWV	0	-3.584	-16.518
Einde jaarsuitkering	0	0	2.025
Loopbaanbudget	1.000	1.036	1.108
Individueel Keuzebudget (IKB)	6.070	6.008	4.691
	70.715	67.426	64.134

Sociale lasten

Sociale lasten	12.549	11.327	11.871
	12.549	11.327	11.871

Pensioenen

Pensioenpremies personeel	6.306	6.906	7.162
	6.306	6.906	7.162

Toelichting op de staat van baten en lasten over 2022

	Begroting 2022	Realisatie 2022	Realisatie 2021
	€	€	€
Overige personeelskosten			
Reis-en verblijfskosten	750	896	239
Ziekteverzuimverzekering	3.100	2.086	3.051
Deskundigheidsbevordering	2.500	0	0
Onkostenvergoeding groepenbegeleiders	6.000	3.755	4.275
Reservering vakantiedagen	0	-50	1.875
Inhuur algemene coördinator	0	5.984	8.885
Overige personeelskosten	2.000	1.779	1.088
	14.350	14.450	19.413

Salarissen, Overige personeelskosten

De lonen en salarissen ontwikkelen zich conform budget. Dankzij een uitkering van € 3.584 van de ziekteverzuimverzekering in verband met gedeeltelijke arbeidsongeschiktheid, zijn de totale lonen en salarissen lager dan gebudgetteerd.

In 2021 zijn de in de CAO opgenomen arbeidsvoorwaarden voor Individueel Keuzebudget en Loopbaan Budget financieel in de kosten opgenomen. De Eindejaarsuitkering maakt onderdeel uit van het Individuele Keuze Budget.

De overige personeelskosten bedragen € 14.450 (budget € 14.350). Een overschrijding van € 5.984 i.v.m. inhuur tijdelijke arbeidskracht wordt gecompenseerd door lagere kosten voor deskundigheidsbevordering, premie ziekteverzuimverzekering en projectkosten vrijwilligers.

Afschrijvingen materiële vaste activa

Afschrijvingen inventaris	400	487	349
	400	487	349

Huisvesting

Huur opslagruimte	800	955	780
Huur kantoor en zaalhuur	750	182	0
	1.550	1.137	780

Kantoorkosten

Porti	0	7	381
Kantoorbenodigdheden	0	0	8
Telefoon en internet	500	402	381
Contributies en abonnementen	0	300	400
Automatiseringskosten	250	159	166
Kleine aanschaffingen/inventaris	0	0	441
Overige kantoorkosten	400	0	0
	1.150	868	1.777

Toelichting op de staat van baten en lasten over 2022

	Begroting 2022	Realisatie 2022	Realisatie 2021
	€	€	€
Communicatiekosten			
Publiciteit algemeen	0	880	0
Representatie	1.000	364	401
Communicatie	2.000	180	0
Drukwerk	500	18	0
	3.500	1.442	401

Huisvesting, Kantoor en Communicatie

Deze kosten bedragen € 3.447 t.o.v. een budget van € 6.200 door lagere kosten voor bijna alle afzonderlijke kostencomponenten. In verband met een vanaf 1 augustus aangepast contract voor huur opslagruimte is deze post enigszins hoger dan gebudgetteerd.

Activiteitskosten

Materiaalkosten projecten	500	388	158
Huur materiaal/ inventaris	350	0	478
	850	388	636

Algemene kosten

Administratiekosten	11.875	7.642	9.705
Accountantskosten	0	0	60
Verzekeringen	0	136	122
Aansprakelijkheidsverzekering	524	541	0
Betallingsverschillen	0	-4	0
Overige algemene kosten	100	73	1.858
Bijdrage Stichting Present Nederland	4.288	4.318	4.234
	16.787	12.706	15.979

Algemene kosten

De Algemene kosten zijn € 4.081 lager dan gebudgetteerd vooral door minder inhuur X-share en lagere kosten Supportpunt i.v.m. een creditering over 2021 afrekening (- € 358)

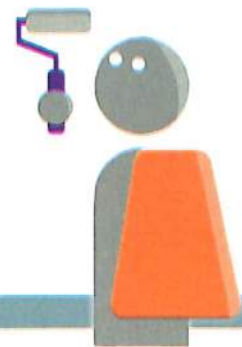
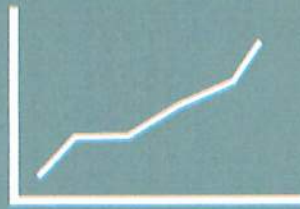
De post verzekeringen betreft twee nieuwe aansprakelijkheidsverzekeringen. Naast de bestaande bedrijfsaansprakelijkheidsverzekering is er m.i.v. 2022 ook een WEGAS en een bestuurders-aansprakelijkheidsverzekering afgesloten. Totale jaarkosten voor deze verzekeringen bedragen € 677.

Financiële baten & lasten

Rentelasten rekening courant banken	275	337	270
	275	337	270



BESTUURSVERKLARING 2022



Bestuursverklaring

Het bestuur van Stichting Present Eindhoven verklaart hierbij dat de jaarrekening over het boekjaar 2022 mede overeenkomstig de voor dit jaar geldende subsidievoorwaarden is opgesteld. Het bestuur verklaart dat deze jaarrekening de vermogenspositie alsmede het saldo van de staat van baten en lasten juist weergeeft en dat alle bezittingen en verplichtingen in deze jaarrekening volledig zijn opgenomen.

De stichting heeft geen winstoogmerk. Positieve resultaten worden toegevoegd aan de continuïteitsreserve en/of aan het bestemmingsfonds. Negatieve resultaten komen ten laste van de continuïteitsreserve.

Aan de stichting zijn geen organisaties, waaronder steunstichtingen of vrienden-stichtingen, verbonden waarop het bestuur beleidsbepalende invloed heeft.

Tevens verklaart het bestuur dat buiten de in deze jaarrekening aangegeven middelen de stichting geen andere middelen ter beschikking staan. Tot op heden hebben zich geen gebeurtenissen na balansdatum voorgedaan die van materiële invloed zouden zijn op deze jaarrekening.

Eindhoven,
- -2023

Voorzitter
J.A. Meeske

Secretaris
M.S. Battjes - Kraaijenbrink

Penningmeester
R.A.H. Derks

Algemene bestuursleden
W.H.A. Vervoort

J.P.M. van den Berg



Stichting Present Eindhoven
Fontanalaan 13
5624 KN Eindhoven
06 362 615 24/ 06 363 670 82

Held voor één dag!

Klassen of helpen. Eén dag.
Voor iemand die het nodig heeft.
Met wie ga JIJ aan de slag?



Contact:
06 362 615 24
info@presenteindhoven.nl

presenteindhoven.nl